

**CSODATEVŐ BÉKAKIRÁLY**

„A szobában sok plüssállat várta Lellét, a békakit a sajátom, jó néhány éve megvan. Szeretem a meséket, néha még mindig hiszem is a hepiendet. Gondoltam, nekem is jól jönne egy béka, amit ha megcsókolok, daliás herceggé változik. Nem tudom, ciki-e vagy sem, de voltak reménytelennek tűnő időszakaim, amikor azt gondoltam, biztosan vénlány maradok, olyankor néha megpuszilgattam a békát... Nem változott át daliás herceggé. Legalábbis nem azonnal. Még várnom kellett egy kicsit, hogy Laci megérkezzen az életembe, de megérte minden percét. Szóval ebben a békadologban csak van valami!”



**SOKÁIG SZOLGÁL A SZUPER-ÁGY**

„A 12 négyzetméteres szoba berendezésekor fontos volt, hogy amikor benyitunk az ajtón, azonnal rá lehessen látni a kiságyra. Közvetlenül mellé szerettem volna tenni a pelenkázót, de mivel az ablak miatt nehézkesen fért el a kettő, eltöltöttünk pár hónapot, mire megleltük a nyerő párost. A táskában mindig volt mérőszalag, hátha szembe jön egy bababolt a nyertes pelenkázóval...”

Az ágyat hamarabb megtaláltuk. En kifejezetten bölcsőt szerettem volna, így olyan ágyat választottunk, ami ringatható, és ha mégsem szereti, fixálható, és ha már ki tud mászni, két rács kivehető belőle. Sőt, ha megnő, gyerekágygá alakítható, aztán pedig – fejre fordítva – fiókos íróasztallá. Szóval jó pár évig ki fog szolgálni minket. A baldachinja pedig a kedvenc darabom a szobában!”

**SZOPTATÁSHOZ, FILMNÉZÉSHEZ**

„Csak fehér bútorok jöhettek szóba, így a pelenkázót a kötött szín és a méret miatt is nehéz volt megtalálni. Nem is sikerült újonnan, többhetes keresgélés és méricskélés után egy használt darab lett a befutó, amit az interneten találtam.

A kanapé kihúzható és fekvőhelyé alakítható, arra az esetre, ha az éjszakák során fokozott szükség lenne a jelenlétemre. Kizárásos alapon került a ruhás tükrös szekrény a szabad falra. Ebben is előre gondolkodtunk, jó tágas, akasztós és polcos, hogy amikor Lelle nagyobb lesz, akkor is be tudja akasztani a »nőcis« ruháit.

A férjemmel volt néhány eszmefuttatásunk a szoptatós fotel szükségességéről, és hogy milyen legyen. Abban egyetértettünk, hogy lehesen hintáztatni, s én fontosnak tartottam a puha, párnázott karfát is. Amint megérkezett a fotel, Laci szinte beleköltözött, mondván, hogy filmnézéshez is kiváló...”



**A pihenősarokban a szülőket is kényelmes fekhely várja.**

**AJÁNDÉK BÖLCSŐDAL**

A cselló különleges darabja a babaszobának. „Egyetem után tanultam meg csak csellózni. Két darab van, amit Lellének szántam; az egyik Brahms bölcsődala, amit játszani és énekelni is szoktam neki. Még mielőtt babát vártunk volna, elhatároztam, hogy megtanulom a »The Piano Guys – Story Of my life« feldolgozását, mert úgy érzem, ez a mi életünkben egy új élet érkezését fogja jelenteni. És tényleg...”

Molnár Melinda  
minamole.cafeblog.hu

Fotók:  
pureandpastel.com  
Dekoráció: sutiparna.hu



**TIPIKUS FENG SHUI HIBÁK 2.**

**Folytatjuk azoknak a jellemző térrendezési hibáknak a bemutatását, amelyek a feng shui – a térrendezés keleti művészete – szerint negatív hatással lehetnek életünkre.**



**A SZAKÉRTŐ:**  
Oláh Bernadett lakberendező, feng shui tanácsadó  
dettydesign.hu

**6. HIBA: SZÜRÖS, HEGYES, ÉLES TÁRGYAK**

Nem éri rosszul magát, ha például a lámpa hegyes része ön felé irányul, vagy fal és gerenda éle a kedvenc fotelé, ágya irányába néz? Nos, ugyanilyen rossz hatású a hegyes, éles kések szabadon hagyása a konyhában vagy szűrős növények elhelyezése bárhol az otthonunkban. Növények kellenek minden helyiségbe, hiszen tisztítják a levegőt és jó energiákat sugároznak, nem mindegy viszont, hogy milyenek azok. Szűrős, éles levelű növények elhelyezése semmilyen otthonba nem javasolt, mert nyugtalanságot, belső feszültséget generálhatnak, előhozhatják az erőszakosabb belső énünket.

**7. HIBA: RENDETLENSÉG A LAKÁSBAN**

Sok olyan lakásban jártam már, ahol tudták, hogy érkezem, mégsem volt elpakolva, rendetlenség volt. Nem azért, mert a háziasszony nem törődöm és trehány, egyszerűen nem elég tárolóhely a rengeteg holminak. Ilyen esetekben nem újabb tárolóhelyek létesítése a feladat, hanem a holmik szanálása, a lakás lovtalanítása.

**8. HIBA: TÉRTISZTÍTÁS NÉLKÜLI FENG SHUI HARMONIZÁLÁS**

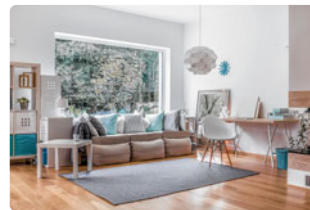
Sokan panaszkodnak, hogy hiába festették ki a lakást a feng shui elveinek megfelelően, hiába helyeztek ki feng shui tárgyakat a lakás különböző pontjaira, mégsem érzik a változást. Ennek oka, hogy elfelejtettek tértisztítani, pedig bármilyen feng shui szim-

bólum kihelyezése előtt kötelező először lovtalanítani, majd nagytakarítani, végül tértisztítani! Ezek elhagyása mellett nem ériük el az áhított eredményt. Különösen nagy jelentősége van a megfelelő és rendszeres (legalább félévenkénti) tértisztításnak, ha a lakásban történt régebben erőszakos haláleset, csúnya válás, bántalmazás, ha problémáink nem-hogy csökkennének, de növekednek.

A tértisztítás abban segít, hogy egy energetikailag rossz otthonban megváltoztassuk a hangulatot, kiűzi a felgyülemlt negatív energiákat. A mai kor emberének egy ilyen szertartás elsősre hókuszpókuszoknak hat (az interneten több módszert is találunk rá), még akkor is, ha érzékeny a külvilágból érkező energiákra. A chi, az életenergia mindenhol ott van, mindent áthat, egy megfoghatatlan energia, amit nem lehet kimutatni, csak érzékeljük.

Nemcsak ott létezik rossz energetikai tér, ahol meghalt valaki, erőszakos cselekedet történt, hanem ott is, ahol napi viták vannak, ahol előfordulnak negatív érzelmek. Ha megtörténik a tér tisztítása, akkor az kihat a mi életünkre is, nyugodtabbak leszünk, újult erővel indulhatunk ki a világba, vagyis itt nyer ismét értelmet Hermész Trismegisztoz igazsága, hogy „ahogy kint, úgy bent, s ahogy fent, úgy lent”.

**9. HIBA: NAGY, SZABAD ABLAKFELÜLETEK**



Sokan úgy vannak vele, hogy az a jó, minél nagyobb az ablak, s minél inkább szabadon hagyjuk azt, mert szép városrésze, kertre néz, mert áramlik be a fény... Ez egyrészt valóban hasznos, jót tehet a lelkünknek, másrészt nagyon energiahiányossá válhat így az az életterület, ahol a nagy, fedetlen üvegfelület áll. Ha nem akarjuk semmiképpen teljesen eltakarni, használjunk nagyon áttetsző függönyt vagy állítsunk elé egy nagy növényt. Így azon túl, hogy megakadályozzuk az energia kiáramlását, a betekintés ellen is tettünk valamit, nem leszünk annyira kiszolgáltatottak.